

Roteiro Turístico Pelas Quintas Seculares de Santo António da Serra | 8,80km

A ocupação desta freguesia está intimamente relacionada com as quintas de veraneio de famílias abastadas do Funchal, sobretudo as de origem inglesa, que aqui procuravam nos meses de verão um refúgio mais ameno.

Este percurso, que o levará a conhecer a localização de muitas destas quintas, tem por ponto de partida o Largo do Santo da Serra, mesmo no centro da freguesia, em frente à

- 1. Igreja de Santo António**, já de meados do séc. XIX, com seus painéis neobarrocos azuis e brancos, na capela-mor, construída a expensas do erário público enquanto o corpo da igreja foi erguido graças ao valioso contributo do cônsul americano João Howard March; fora da cerca do jardim da igreja está implantado o
- 2. Padrão Divisório de Concelho** – entre Santa Cruz e Machico, com representação heráldica de ambos, símbolo da contenda entre os dois concelhos desde 1835 a 1862, ano em que ficou finalmente fixado a linha divisória; aqui também poderá ver um
- 3. Fontanário**. Siga a
- 4. Estrada de Santo António da Serra (E.R. 207)** em direcção a Santa Cruz, passando pela
- 5. Quinta do Santo da Serra** – ou da Junta – residência de verão da presidência do Governo Regional, propriedade de livre acesso público e que outrora foi casa da veraneio da família inglesa Blandy; o edifício, do séc. XIX, construído ao gosto colonial inglês, apresenta características janelas de verga curva; a propriedade possui um magnífico parque arbóreo com jardins de buxo, alamedas de azáleas, onde habitam plantas dos quatro cantos do mundo, como as palmeiras cinzentas, os abetos, as camélias, os fetos arbóreos, os rododendros, os endémicos tis, etc; no extremo leste do parque existe um mirante com uma bonita vista sobre o amplo vale de Machico; neste amplo jardim pode fazer manutenção, merendar ou, simplesmente, experienciar a quietude e a beleza da natureza. Um pouco mais adiante, e do lado direito do percurso, vale a pena conhecer o
- 6. Hotel Porto Bay Serra Golf**. A construção principal, de 1920, foi recuperada em 1999 e a sua fachada traduz elementos decorativos da época da Art Nouveau, como o friso de azulejos floridos, janelas de ripas brancas de madeira, e o seu telhado em escamas; a ampliação deste Chalé, antiga residência de veraneio, depois Casa de Chá e posteriormente Clube de Golf, foi projetada pelo Arquitecto Rui Campos Matos. Continue o percurso até ao
- 7. Campo de Golfe**; contorne a Rotunda, continuando em frente, e entre pela direita no
- 8. Caminho do Poiso**; à direita, e após passar o Empreendimento Turístico da
- 9. Quinta da Cova do Milho**, tome a
- 10. Travessa do Poiso**, que desce até tornar-se em
- 11. Vereda**; continue a descer, passando pela
- 12. Quinta Blandy**, (uma das várias propriedades desta família britânica que há mais de 2 séculos, na Região mas também um pouco por todo o mundo, é referência na história e comércio de Vinho Madeira) e até à
- 13. Levada Nova de Santa Cruz**, seguindo para a direita (sentido oposto ao da água); ao chegar à
- 14. Ribeira de Santa Cruz**, atravesse e suba pelo
- 15. Vereda do Alvaredo**, percorrendo uma zona de Floresta Laurissilva com densa vegetação (loureiros e tis) e algumas ruínas (palheiros) até à
- 16. Levada dos Tornos**; tome o sentido oposto ao da água e continue em direcção ao
- 17. Caminho da Madre de Água**, iniciando a subida até à
- 18. Escola ARENDRUP**; aqui poderá visitar a
- 19. Capela das Irmãs da Pereira**, o sítio onde viveu e fundou uma escola a freira inglesa Mary Jane Wilson, no final do século XIX, personagem de vulto com grande ação caritativa um pouco por toda a zona leste da ilha. Retome o roteiro pela
- 20. Rua Mary Jane Wilson** até à
- 21. Quinta do Serrado das Ameixieiras ou Acciaioli**; descendo o
- 22. Caminho do Serrado das Ameixieiras** conheça um pequeno mas interessante núcleo de habitações tradicionais, com os seus arredores ajardinados e

- cultivados. Retome o Cruzamento com a Rua Mary Jane Wilson e vire à direita pelo
- 23. Caminho da Pereira** no sentido do Santo da Serra; a cerca de 400 metros poderá fazer um pequeno desvio até aos
 - 24. Nascentes Acciaioli**, um antigo reservatório de águas que chegou a abastecer toda a freguesia de Santa Cruz, e que é também um interessante ponto de Geocaching. Volte ao Caminho da Pereira, passando pelo cruzamento com o Caminho dos Rochões e, mais adiante, o Empreendimento Turístico da
 - 25. Quinta das Eiras**. Esta território continua hoje a ser povoado de quintas, algumas com grandes áreas de terrenos com belos exemplares de árvores, como é o caso da
 - 26. Quinta Valente**, uma propriedade privada onde existe um eucalipto gigante – exemplar classificado como uma das 203 'Árvores Monumentais e Emblemáticas da Região Autónoma da Madeira' (publicação da DRF – Direcção Regional de Florestas). Mesmo em frente, do lado direito da via, podemos observar uma outra quinta, de linguagem contemporânea, um projecto do Arquitecto Paulo David. Continue até ao final do Caminho da Pereira até ao cruzamento com a
 - 27. Rua Padre João Pedro Gomes Henriques** e vire à direita. Cerca de 50 metros adiante, e do lado direito, desça a escadaria, calcetada em ponta de unha de cabra, de acesso à
 - 28. Fonte do Bispo ou dos Ingleses** de linguagem tardo-maneirista em cantaria, datada do séc. XVIII, com amplo vão em arco de volta perfeita e interior semicircular abobadado; a dupla toponímia da fonte tem origem na residência de Verão que o prelado do Funchal tinha nas proximidades e da presença de muitos nomes ingleses que se encontram gravados nos espaldares da fonte; nomes de britânicos que habitavam as quintas do Santo da Serra, de forasteiros estivais e de soldados ingleses que ocuparam a Madeira entre 1807 e 1814, na sequência das invasões napoleónicas a Portugal. Continue até ao cruzamento com a
 - 29. Estrada de Santo António da Serra (E.R. 207)** e vire à direita, e percorra a curta distância até ao
 - 30. Largo do Santo da Serra** onde iniciou este percurso.

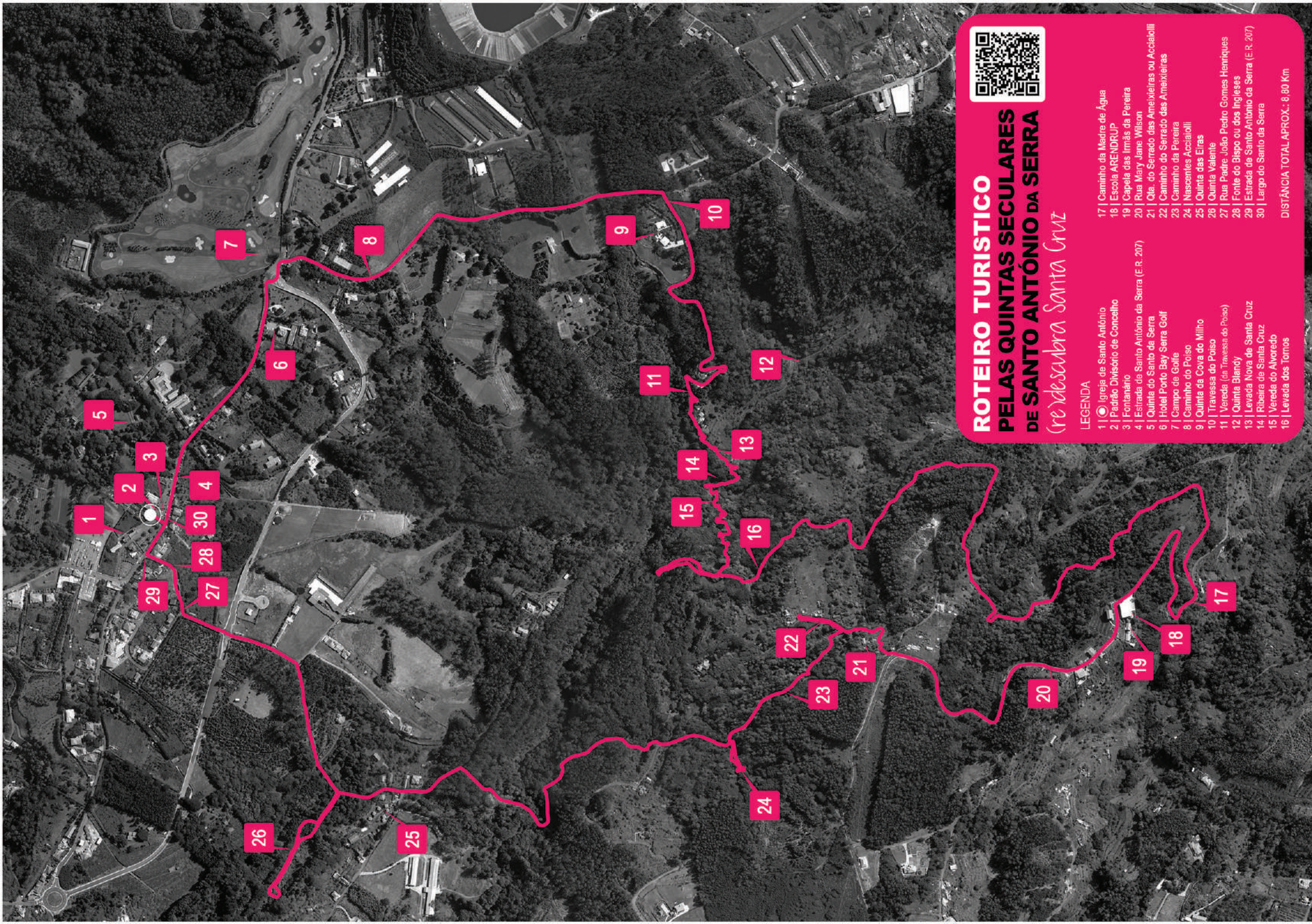
Não deixe de provar a tradicional Sidra – uma bebida preparada a partir de sumo fermentado de maçã do Santo da Serra (também conhecido por pêro do Santo).



ROTEIRO TURÍSTICO PELAS QUINTAS SECULARES DE SANTO ANTÓNIO DA SERRA

(re)descubra Santa Cruz





ROTEIRO TURISTICO PELAS QUINTAS SECULARES DE SANTO ANTONIO DA SERRA

re)descubra Santa Cruz



LEGENDA

- 1 | Igreja de Santo António
- 2 | Padroeiro Divisorio de Concelho
- 3 | Fontanário
- 4 | Estrada de Santo António da Serra (E.R. 207)
- 5 | Quinta do Santo da Serra
- 6 | Hotel Porto Bay Serra Golf
- 7 | Campo de Golfe
- 8 | Caminho do Poiso
- 9 | Quinta da Cova do Milho
- 10 | Travessa do Poiso
- 11 | Vereda (na Travessa do Poiso)
- 12 | Quinta Blendy
- 13 | Levada Nova de Santa Cruz
- 14 | Ribeira de Santa Cruz
- 15 | Vereda do Alvoredo
- 16 | Levada dos Torrões

- 17 | Caminho da Madre de Água
- 18 | Escola ARENDRUP
- 19 | Capela das Irmãs da Pereira
- 20 | Rua Mary Jane Wilson
- 21 | Qla. do Serrado das Ameixieiras ou Acciaiolli
- 22 | Caminho do Serrado das Ameixieiras
- 23 | Caminho da Pereira
- 24 | Nascentes Acciaiolli
- 25 | Quinta das Elras
- 26 | Quinta Valente
- 27 | Rua Padre João Pedro Gomes Henriques
- 28 | Fonte do Bispo ou dos Ingleses
- 29 | Estrada de Santo António da Serra (E.R. 207)
- 30 | Largo do Santo da Serra

DISTÂNCIA TOTAL APROX.: 8,00 Km